

-
- Interface pour la connexion d'un ordinateur au système *Digital plus by Lenz*[®].
 - Toutes les fonctions du système digital gérées à partir de l'ordinateur (avec logiciel approprié).
 - Système d'exploitation : Windows© XP, Windows © 7
 - Interface USB, débit de transmission 57 600 bauds.
 - Interface LAN.
 - Informations complémentaires et protocole de données sur support de données joint.
 - Boîtier peu encombrant avec pattes de fixation.
 - Perfectionnement de l'interface USB 23150.
 - Logiciel gratuit pour affichage sur l'écran de l'ordinateur des applications suivantes : éditeur de CV permettant la modification aisée des propriétés des décodeurs ; pupitre de commande pour testage des paramètres.

Digital --- *plus* *by Lenz*

Information succincte Interface LAN/USB

Art. n° 23151
1^{re} édition, 10 11

Lenz
ELEKTRONIK GMBH

Contenu

Bienvenue !.....	3
Avis important, à lire avant toute chose !	4
Connexion de l'interface au bus XpressNet et à l'ordinateur	5
La connexion au bus XpressNet.....	5
L'adresse XpressNet de l'interface 23151.....	5
La connexion à l'interface USB de l'ordinateur	6
Installation pour Windows XP®:.....	7
Installation pour Windows 7® et MAC® :	10
Utilisation de l'interface Ethernet (LAN).....	10
Protocole de données entre interface 23151 et ordinateur	10
Logiciel d'utilisation pour interface	11

Bienvenue !

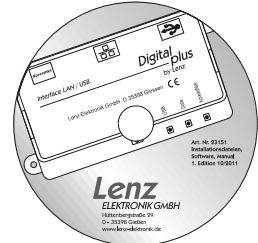
Nous nous réjouissons que vous ayez adopté l'interface 23151. Veuillez bien vérifier en premier lieu de disposer de tous les éléments :



Câble 1



Câble 2



Interface USB

Câble de connexion au bus XpressNet

Câble de connexion à l'interface USB

CD "Information et logiciel pour interface 23151"

Si un élément devait manquer, veuillez contacter votre spécialiste revendeur pour obtenir le ou les éléments manquants.

Avis important, à lire avant toute chose !

L'interface 23151 est un composant du système *Digital plus by Lenz*[®] qui a subi un test intensif avant sa mise sur le marché. Lenz Elektronik GmbH garantit un fonctionnement impeccable si vous respectez les règles suivantes.

L'interface 23151 ne peut être utilisée qu'avec les composants du système *Digital plus by Lenz*[®] ainsi qu'avec les interfaces USB ou LAN de votre ordinateur. Toute autre utilisation que celle qui est décrite dans cette information et dans le mode d'emploi figurant sur le support de données joint n'est pas permise et entraînerait de facto l'annulation de la garantie.

Ne connectez votre interface 23151 qu'aux appareils prévus pour elle. Quel que soit l'appareil, reportez-vous à cette information. Même si d'autres appareils (provenant d'autres fabricants) utilisent les mêmes fiches de raccordement, vous ne pouvez pas faire fonctionner l'interface 23151 avec ces appareils. *La similarité de fiches de raccordement ne signifie pas automatiquement la compatibilité opérationnelle.* Cette remarque vaut aussi dans le cas d'autres appareils de commande pour réseaux ferroviaires miniatures.

N'exposez pas l'interface 23151 à l'humidité ni au rayonnement solaire direct.

Si vous désirez poser des questions à propos de sujets sur lesquels cette information ne vous donne pas de réponse, nous vous aiderons volontiers.

Lenz Elektronik GmbH
Hüttenbergstraße 29
D-35398 Gießen

++49 (0) 6403 900 133 Si vous nous téléphonez,
veuillez suivre les indications
données au téléphone.

++49 (0) 6403 900 155

info@digital-plus.de

Si vous désirez prendre contact avec nous pour résoudre un problème, veuillez nous communiquer :

- quels appareils vous utilisez (LZV100, LZ100, compact, etc.) ;
 - le numéro de version de ces appareils et le numéro de version de votre interface 23151.
-

Connexion de l'interface au bus XpressNet et à l'ordinateur

Pour le raccordement, utilisez exclusivement le câble fourni avec l'interface.

Remarque importante !

Veillez à ce qu'il n'existe aucune autre liaison électrique entre l'ordinateur et le réseau ferroviaire miniature que celle via l'interface USB. Dans le cas contraire, il n'est pas exclu que des dommages surviennent aux composants, auquel cas la garantie ne remplira plus son rôle !

La connexion au bus XpressNet

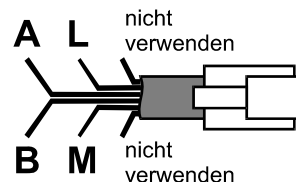
Pour la connexion au bus XpressNet, utilisez le câble 1 fourni.

Insérez une extrémité du câble dans la douille "XpressNet" de l'interface 23151 et l'autre extrémité dans une prise de l'adaptateur LA152.



Si vous désirez relier l'interface 23151 aux bornes à visser LMAB d'une centrale LZ100 ou LZV100, coupez le câble vers le milieu et connectez individuellement les conducteurs aux bornes correspondantes de la LZ100 ou LZV100. La disposition de ces conducteurs est indiquée sur la figure ci-contre.

Une fois l'interface 23151 correctement connectée au bus XpressNet, la diode rouge s'allume. Cette diode indique que la liaison XpressNet avec la centrale est effective et qu'une communication avec celle-ci est possible.



Adresse XpressNet de l'interface 23151

L'adresse XpressNet de l'interface est réglée sur 22 en usine.

Cette adresse peut être modifiée dans le cadre des spécifications XpressNet à l'aide de l'interface WEB. Vous trouverez des informations à ce sujet dans le fichier contenu dans le CD joint :

Information_LAN_USB_Interface_23151_01.pdf

Il est nécessaire de posséder "Acrobat Reader[®]" pour lire et imprimer ce fichier.

La connexion à l'interface USB de l'ordinateur

Votre ordinateur doit offrir une interface USB libre pour y connecter l'interface 23151.

La connexion USB peut être utilisée en parallèle avec la connexion LAN.

Pour la connexion de l'interface 2315 à votre ordinateur, utilisez le câble 2 pour interface USB. Mettez l'ordinateur en service avant la connexion de l'interface 23151 de façon à ce que l'ordinateur détecte le nouveau matériel et déclenche l'installation de ce dernier.

Introduisez la fiche USB "B" dans la prise comportant le logo USB (↔) de l'interface 23151.

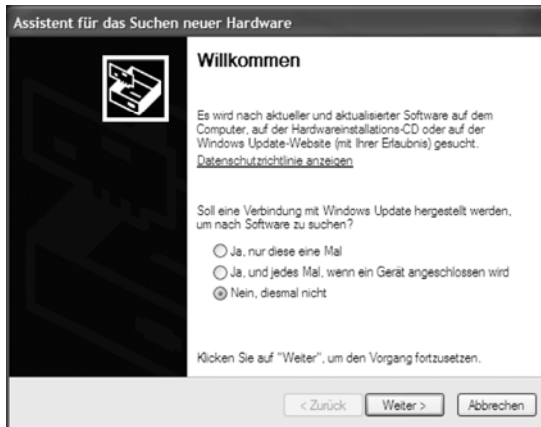


Reliez la fiche USB "A" à une interface USB libre de votre ordinateur.



Installation du pilote pour Windows XP® :

Votre ordinateur détecte la connexion du nouveau matériel et démarre l'assistant d'installation pour la recherche du nouveau matériel. Sur l'écran apparaît cette fenêtre :



Sélectionnez l'option "Non, pas cette fois" ("Nein, diesmal nicht") et cliquez sur "Suivant" ("Weiter"). La fenêtre suivante apparaît :



Sélectionnez l'option "Installer le logiciel parmi une liste ou un emplacement source déterminé" ("Software von einer Liste oder bestimmten Quelle installieren") et cliquez sur "Suivant" ("Weiter"). La fenêtre suivante apparaît :

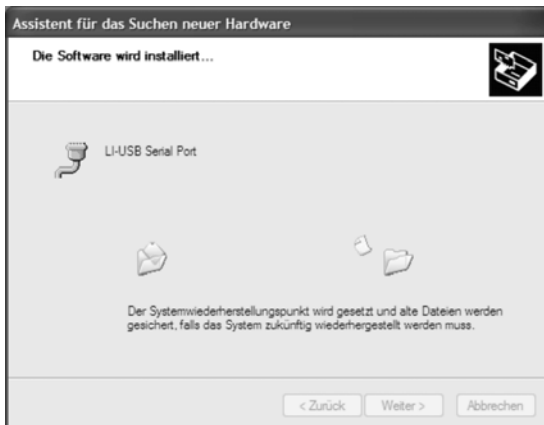


Placez maintenant le CD dans le lecteur de CD de votre ordinateur. Cliquez sur l'option "Rechercher aussi dans l'emplacement source suivant" ("Folgende Quelle ebenfalls durchsuchen") et insérez dans le champ en dessous la lettre du lecteur correspondant à votre lecteur de CD. Dans l'exemple montré, la lettre "D" indique le lecteur de CD (remplacez le cas échéant la lettre "D" par une autre correspondant à votre lecteur). Cliquez ensuite sur "Suivant" ("Weiter").

Dans la fenêtre suivante, cliquez sur "Poursuivre l'installation" ("Installation fortsetzen") :



L'installation du pilote commence maintenant.



La réussite de l'installation du pilote USB est confirmée par la fenêtre suivante :



Cliquez maintenant sur "Terminer" ("Fertigstellen").

Une fois l'installation terminée, le nouveau matériel USB est affiché dans la zone de notifications :



Le pilote USB est maintenant installé dans votre ordinateur et l'interface est désormais opérationnelle.

En ce qui concerne l'application du programme d'ordinateur utilisé par vous pour l'utilisation de l'interface USB, voyez les instructions données par ce programme.

Installation du pilote pour Windows 7[®] et MAC[®] :

L'installation du pilote pour Windows 7[®] et MAC[®] s'effectue automatiquement. Veillez à ce que votre ordinateur soit connecté à Internet au moment de la première mise en service de l'interface afin que le système d'exploitation puisse trouver le pilote et l'installer.

Utilisation de l'interface Ethernet (LAN)

Pour utiliser l'interface Ethernet, vous avez besoin d'un câble Ethernet usuel.

Le choix de la liaison dépend de votre désir de relier l'interface directement à votre ordinateur ou à un routeur.



Vous trouverez des informations sur l'utilisation de l'interface Ethernet dans le fichier contenu dans le CD joint :

Information_LAN_USB_Interface_23151_01.pdf

Il est nécessaire de posséder "Acrobat Reader[®]" pour lire et imprimer ce fichier.

Protocole de données entre interface 23151 et ordinateur

La description détaillée de la communication et du protocole entre ordinateur et interface se trouve sur le disque CD fourni sous forme de fichier pdf :

"XpressNet und Interface 23151.PDF".

Logiciel d'application de l'interface

Vous trouverez des informations sur le logiciel d'application dans le fichier "Information_LAN_USB_Interface_23151_01.pdf" se trouvant sur le CD joint.

Il est nécessaire de posséder "Acrobat Reader[®]" pour lire et imprimer ce fichier.

Tous droits réservés. Appareil non indiqué pour les enfants en dessous de 14 ans en raison des petites pièces susceptibles d'être avalées. En cas d'utilisation incorrecte existe un danger de blessures dues à des arêtes vives ! Les appareils sont uniquement utilisables dans des locaux secs. Sauf erreur due à des modifications sur base des progrès techniques, de la révision des produits ou d'autres méthodes de production. Est exclue toute responsabilité pour des dommages et conséquences de dommages suite à un emploi des produits non conforme à la destination, à un non respect du mode d'emploi, à une exploitation autre que dans un chemin de fer miniature, avec des transformateurs de courant modifiés ou détériorés, ou bien d'autres appareils électriques, à une intervention autoritaire, à une action violente, à une surchauffe, à une action humide, entre autres choses ; de surcroît est éteinte toute prétention à l'exécution de la garantie. L'utilisateur utilise l'interface 23151, l'application fournie avec cette dernière et la documentation à ses propres risques. La firme Lenz Elektronik GmbH n'est pas responsable des dommages causés par l'utilisateur ou une tierce personne et des souffrances qui en résulteraient. En aucun cas, Lenz Elektronik GmbH ne peut être tenue pour responsable de la perte de ventes ou de profits, de la perte de données ainsi que de dommages directs, indirects, particuliers, logiques, occasionnels ou autres, découlant de l'utilisation ou de l'impossibilité d'utilisation de l'interface 23151, des applications et des documentations fournies, indépendamment de toute responsabilité pouvant exister théoriquement. Cela s'applique même si la firme Lenz Elektronik GmbH a été informée de la possibilité de tels dommages.

Impression et reproduction de quelque nature que ce soit, même partielles, par quelque moyen que ce soit, interdites sans l'autorisation de Lenz Elektronik GmbH.

Windows®, Windows XP® et Windows 7® sont des marques déposées de Microsoft Corporation.
Acrobat® Reader Copyright Adobe Systems Incorporated. Tous droits réservés. Adobe et Acrobat sont des marques de Adobe Systems Incorporated, susceptibles d'être déposées dans des zones juridiques déterminées.

© 2011 Lenz Elektronik GmbH
Hüttenbergstraße 29
D – 35398 Gießen
Tel: 06403 900 133
Fax: 06403 900 155
info@digital-plus.de
www.lenz-elektronik.de



Lenz
ELEKTRONIK GMBH

